

De haut en bas

1 Helène de Charente-Maritime  
2 Moulins franciliens  
3 Plâtre parisien  
4 Tuile provençale

5 Bois de chêne de l'Alsace  
6 Bretagne du Nord-Pas-de-Calais  
7 Marbre sculpté  
8 Bois de pin des Landes

9 Pierre de Sculpas  
10 Puits de terres d'Auvergne  
11 Granit breton  
12 Lin normand

# Journées Européennes du Patrimoine

Patrimoine Durable

17—18.09 2022

Photographie  
Olivier Gaudin  
Emanuel Sordo

[www.journeesdupatrimoine.fr](http://www.journeesdupatrimoine.fr)  
#JournéesDuPatrimoine



**PLUS D'INFORMATIONS SUR**  
<https://www.senat.fr/evenement/patrimoine/2022.html>  
Contact : [jepsenat@senat.fr](mailto:jepsenat@senat.fr)  
Téléphone : 01 42 34 45 45

**PALAIS DU LUXEMBOURG**  
Place Paul Claudel  
Porte Odéon du Jardin du Luxembourg  
75006 PARIS



Avec leurs millions de visiteurs, les Journées Européennes du Patrimoine connaissent chaque année un succès renouvelé qui témoigne de l'intérêt du public pour nos monuments et nos institutions. Je suis donc particulièrement heureux que le Sénat vous ouvre ses portes pendant ces deux journées.

Pour l'assemblée parlementaire que je préside, cette nouvelle édition des JEP est un privilège partagé. Elle sera l'occasion d'aller à la rencontre des Françaises et Français afin qu'ils découvrent l'histoire du Palais du Luxembourg et qu'ils se familiarisent avec le fonctionnement d'un Parlement moderne, ouvert sur la société et tourné vers l'avenir.

Vous pénétrerez dans l'hémicycle du Sénat où siègent 348 sénatrices et sénateurs qui assurent la représentation de tous les territoires de la République française. Élus pour six ans, ils sont chargés de voter les lois de la République, dont ils ont également l'initiative, de contrôler l'action du Gouvernement et d'évaluer les politiques publiques. Ils ont aussi une responsabilité particulière dans la représentation de nos compatriotes établis hors de France.

Ce double héritage politique et patrimonial nous engage. La conservation de ce haut lieu de notre histoire représente un défi quotidien. Il concerne une vingtaine de bâtiments dont les plus importants datent des XVI<sup>e</sup> et XVII<sup>e</sup> siècles, que nous devons doter d'installations techniques performantes pour pouvoir exercer dans les meilleures conditions possibles les missions d'une assemblée parlementaire au service de la démocratie.

La thématique du patrimoine durable, au cœur de ces 39<sup>es</sup> Journées Européennes du Patrimoine, trouve naturellement tout son sens dans notre action. Cet effort favorise la préservation d'un patrimoine au bénéfice des générations futures. Il constitue un trait d'union essentiel face aux enjeux qui se posent à nos sociétés, écologiques et climatiques en premier lieu.

Au-delà de cette démarche de sensibilisation voulue, nous avons tout mis en œuvre pour qu'au cours de votre visite, l'utile puisse être associé à l'agréable, que se combinent l'apprentissage pour les plus grands et le jeu pour les plus jeunes, à travers des expériences sonores à retrouver dans notre audiothèque de podcasts.

Entre secrets d'histoire et joyaux architecturaux, votre déambulation d'une salle à l'autre vous comblera. Je vous invite également à parcourir le Jardin du Luxembourg, l'un des plus beaux de Paris et consacré par les internautes le plus beau jardin d'Europe cette année, dont le Sénat assure la gestion avec une attention toute particulière à des pratiques s'inscrivant dans le développement durable.

Nous vous attendons toutes et tous avec hâte.



**GÉRARD LARCHER,**  
PRÉSIDENT DU SÉNAT

# LE PALAIS DU LUXEMBOURG



**LA CONSTRUCTION DU PALAIS DU LUXEMBOURG COMMENCÉE EN 1615 À L'INITIATIVE DE MARIE DE MÉDICIS EST À PEU PRÈS ACHEVÉE EN 1630. INSTALLÉE DÈS 1625 DANS L'AILE OUEST DU PALAIS, MARIE DE MÉDICIS N'Y RÉSIDE QUE PEU DE TEMPS PUISQU'ELLE QUITTE LA FRANCE EN 1631, EXILÉE PAR SON FILS LOUIS XIII, À L'ISSUE DE L'ÉPISODE DIT DE LA « JOURNÉE DES DUPES ».**

Le Palais conserve sa vocation de résidence princière, accueillant successivement Gaston d'Orléans (1642), le frère de Louis XIII, puis sa veuve et ses filles parmi lesquelles la duchesse de Montpensier - la Grande Mademoiselle - et la duchesse de Guise (1660). En 1694, cette dernière en fait don à Louis XIV. En 1715, il revient au régent Philippe d'Orléans qui l'abandonne à ses filles, la duchesse de Berry et Louise Élisabeth d'Orléans, ex-reine d'Espagne. En 1778, Louis XVI donne le Palais à son frère, le Comte de Provence, futur Louis XVIII. Il s'enfuira à la Révolution française. Le Palais devient prison avant d'être affecté en 1795 au Directoire puis fin 1799 au « Sénat Conservateur ». Sous l'autorité de Jean-François-Thérèse Chalgrin (1739-1811), il subit alors de profondes modifications architecturales, afin de lui permettre de répondre à sa nouvelle vocation parlementaire.

En 1814, le Palais du Luxembourg est affecté à la « Chambre des Pairs » de la Restauration. Sous la Monarchie de Juillet, l'accroissement du nombre des Pairs de France conduit l'architecte Alphonse de Gisors (1796-1866) à avancer la façade Sud de 30 mètres sur le Jardin pour permettre la construction de

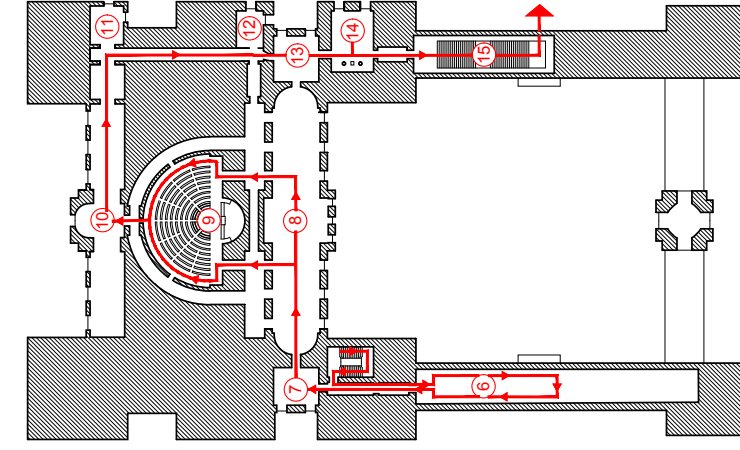
la Salle des Séances et de la bibliothèque actuelles. Il tire en 1852 les ultimes conséquences de ces extensions, en réalisant la grande galerie, alors salle du Trône (et dénommée aujourd'hui « Salle des Conférences »). Le Palais est alors affecté au Sénat du Second Empire après avoir accueilli en 1848 l'éphémère « Commission du gouvernement pour les travailleurs » de la Seconde République.

À la chute du Second Empire, le Palais abrite la Préfecture de la Seine et les séances du conseil municipal, l'hôtel de ville de Paris ayant été incendié lors de la Commune. En 1879, lorsque le siège des pouvoirs publics est transféré de Versailles à Paris, il est affecté au Sénat de la III<sup>e</sup> République qui y siège jusqu'en 1940, date à laquelle il est occupé par l'état-major de la Luftwaffe Ouest-Europe.

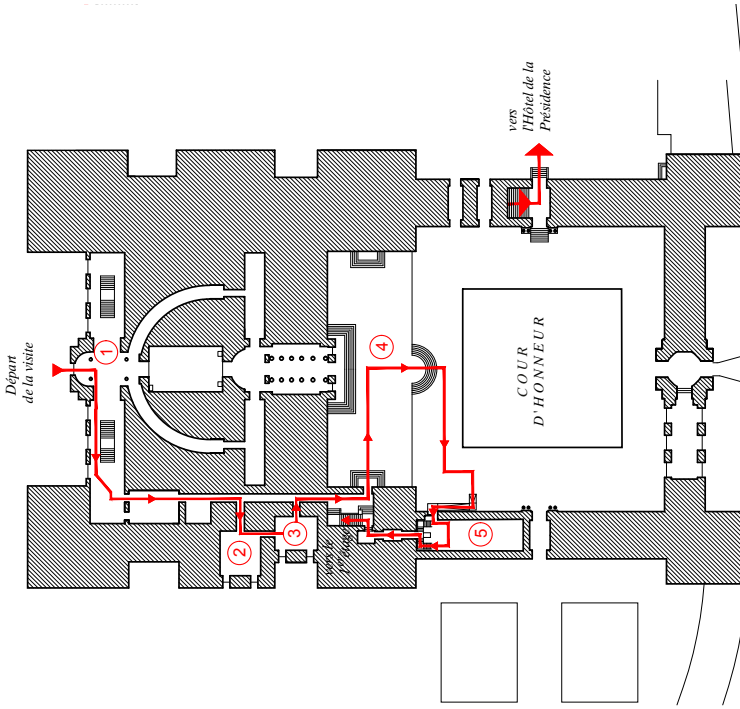
En 1944, il devient le siège de l'Assemblée consultative provisoire. En 1945, la Haute Cour de Justice y tient ses séances, puis en 1946, la Conférence de la Paix.

Fin 1946, le Palais est affecté au Conseil de la République puis en 1958 au Sénat de la V<sup>e</sup> République.

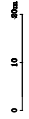
**PALAIS DU LUXEMBOURG**  
JOURNÉES EUROPÉENNES DU PATRIMOINE 2022



PLAN DU 1<sup>ER</sup> ÉTAGE



PLAN DU REZ-DE-CHAUSSEE



# PALAIS DU LUXEMBOURG

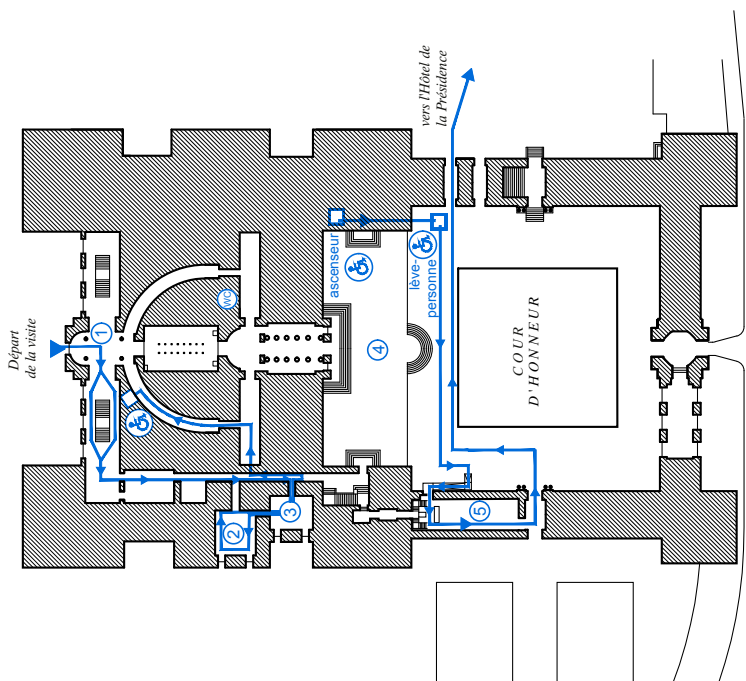
JOURNÉES EUROPÉENNES DU PATRIMOINE 2022

## PARCOURS POUR PERSONNES À MOBILITÉ RÉDUITE

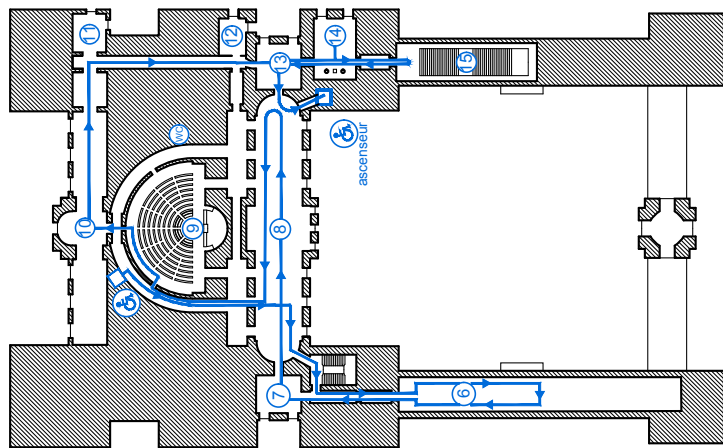
Les numéros des pièces correspondent à la brochure de visite.

Les pièces sont visitées dans l'ordre suivant :

1 - 3 - 2 - 6 - 7 - 8 - 9 - 10 - 11 - 12 - 13 - 14 - 15 - 4 - 5.



PLAN DU REZ-DE-CHAUSSÉE



PLAN DU 1<sup>ER</sup> ÉTAGE

## 06 | BIENVENUE AU SÉNAT

### PIÈCE 1

#### GALERIE DES QUESTEURS

Créée par Alphonse de Gisors, elle ouvre sur la façade Sud, côté Jardin.



### PIÈCE 2

#### SALLE DU LIVRE D'OR

Pièce décorée en 1817 par l'architecte Baraguey à l'aide de panneaux peints sur bois provenant des appartements de la reine Marie de Médicis au Palais du Luxembourg et de boiseries provenant des appartements royaux d'Anne d'Autriche au Louvre.



### PIÈCE 3

#### BUREAU D'UN VICE-PRÉSIDENT DU SÉNAT

Ancienne salle de lecture des Pairs de France.

*Ce bureau est présenté au public en raison de son intérêt patrimonial. Il n'est pas représentatif des bureaux de Sénateurs, qui sont beaucoup plus petits et fonctionnels.*

### PIÈCE 4

#### COUR D'HONNEUR ET BÂTIMENT MODULAIRE

Vous pouvez apercevoir, dans la Cour d'honneur du Palais du Luxembourg, un bâtiment modulaire. Cet équipement, en fonction depuis octobre 2017, est composé de 134 bureaux provisoires sur quatre niveaux (R+3). Il est destiné à accueillir des Sénatrices et Sénateurs ainsi que leurs collaborateurs pendant les travaux de rénovation des immeubles des 26 et 36 rue de Vaugirard.

## PIÈCE 5



## SALLE RENÉ MONORY

Ancienne chapelle (1843-1870), cette salle compte encore aujourd'hui plusieurs peintures religieuses réalisées entre 1844 et 1845 pour décorer la Chapelle de la Chambre des Pairs de France. Cette chapelle fut utilisée sous la III<sup>e</sup> République comme salle de réunion. Le Sénat y a réalisé d'importants travaux entre 2016 et 2018 pour restaurer ses décors et la transformer en salle multimédia moderne dotée d'un système de captation audiovisuelle, permettant la retransmission des réunions qui s'y déroulent et leur diffusion en vidéo à la demande, VAD, sur le site Internet du Sénat. Le Bureau du Sénat lui a attribué le nom de salle René Monory, en hommage au Sénateur de la Vienne et ancien Président du Sénat (1992-1998). Elle a été inaugurée par le Président du Sénat, M. Gérard Larcher, le 17 avril 2018.



## PIÈCE 6



## ANNEXE DE LA BIBLIOTHÈQUE

La grande Galerie, aujourd'hui désignée « Annexe de la Bibliothèque », achevée en 1630, s'étend sur toute la longueur de l'aile Est. Elle devait, originellement, recevoir 24 tableaux de Rubens (1577-1640) à la gloire d'Henri IV. Mais ce projet n'aboutira pas. C'est ici, de 1750 à 1780, que fut installé le premier musée de peinture d'Europe ouvert au public. Sous la Révolution, cette partie du Palais est transformée en « maison nationale de sûreté ». Un deuxième musée y sera établi de 1803 à 1815, puis de 1818 à 1886, consacré à l'art contemporain. En 1886, le Musée du Luxembourg s'installe dans de nouveaux locaux aménagés par le Sénat rue de Vaugirard, face à la rue Férou. L'ancienne galerie est transformée en Annexe de la Bibliothèque en 1887. Des cellules y seront aménagées durant le procès de Paul Déroulède et d'autres ligueurs, jugés en 1899 par le Sénat constitué en Haute Cour de justice. La voûte, qui a fait l'objet d'une rénovation importante



en 2010, est ornée d'une série de peintures, les Douze signes du Zodiaque de Jacob Jordaens (1593-1678). On trouve dans cette salle un buste d'Anatole France, Prix Nobel de littérature, qui fut commis de la Bibliothèque, bronze du sculpteur américain Jo Davidson (1883-1952).

## PIÈCE 7

## SALON VICTOR HUGO

Ce salon doit son nom au buste sculpté par Antonin Mercié en 1889, qui représente l'illustre écrivain et éminent parlementaire, Pair de France de 1845 à 1848 et Sénateur de la III<sup>e</sup> République de 1876 jusqu'à sa mort le 22 mai 1885.



### PIÈCE 8



#### SALLE DES CONFÉRENCES

Longue de 57 m, large de 10,60 m, d'une hauteur de 11 m (15 m sous la Coupole), cette salle, qui fut réalisée par Alphonse de Gisors, résulte de la réunion - achevée en 1854 - des trois salles du bâtiment d'origine et constitue un très bel exemple de décoration du Second Empire.

Aux extrémités, dans les voussures, à l'Ouest, l'Histoire de France des origines jusqu'à Charlemagne et, à l'Est, l'Épopée française de la première Croisade à Louis XIV par Henri Lehmann (1814-1882). Au plafond, l'Âge de la Paix et l'Âge de la Victoire par Adolphe Brune. Huit tapisseries des Gobelins illustrant les Métamorphoses d'Ovide complètent la décoration.



#### EXPOSITION DE BUSTES DE MARIANNE

Symbole de la République, la figure de Marianne a été représentée sous des traits divers depuis que la Convention a choisi, en 1792, d'associer le nouveau régime à l'image d'une femme coiffée d'un bonnet phrygien.



#### GALERIE DES BUSTES

Édifié à l'endroit où se trouvait primitivement la terrasse sur le Jardin, ce long couloir tire son nom des bustes des personnalités qui la bordent.





## PIÈCE 9



## SALLE DES SÉANCES

Constituée par deux hémicycles opposés, elle fut édifée de 1836 à 1841 sur les plans d'Alphonse de Gisors. Le cul-de-four du petit hémicycle est supporté par huit colonnes de stuc entre lesquelles sont placées sept statues de grands législateurs. Les peintures qui prolongent à gauche et à droite la voûte du petit hémicycle sont de Merry-Joseph Blondel (1781-1853) et représentent le couronnement de Philippe le Long et Louis XII aux États de Tours en 1506. Dans les niches : Charlemagne, par Antoine Étex (1808-1888) et Saint-Louis, par Augustin Dumont (1801-1884).



Quatre bustes de maréchaux d'Empire entre les tribunes (Masséna, Lannes, Mortier, Gouvion-Saint-Cyr).

À la voûte, en avant des tribunes : la Prudence, la Vérité et la Force protectrice, par T. Vauchelet. Toutes ces œuvres sont du milieu du XIX<sup>e</sup> siècle. Très belles boiseries en chêne, sculptées par J.-B. Klagmann, J.-J. Elshoëcht et H. de Triqueti. La salle comporte 348 sièges. Chaque Sénatrice et chaque Sénateur dispose d'une place attribuée suivant le groupe politique auquel elle ou il appartient, chaque groupe disposant à proportion de son effectif d'une partie de l'hémicycle.

Quinze pupitres comportent des médailles commémoratives honorant d'anciens Sénateurs : Victor Hugo, Victor Schœlcher, Pierre Waldeck-Rousseau, Marcellin Berthelot, Émile Combes, Georges Clemenceau, Raymond Poincaré, René Coty, Gaston Monnerville, François Mitterrand, Michel Debré, Alain Poher, Edgar Faure, Maurice Schumann et Gaston Doumergue.



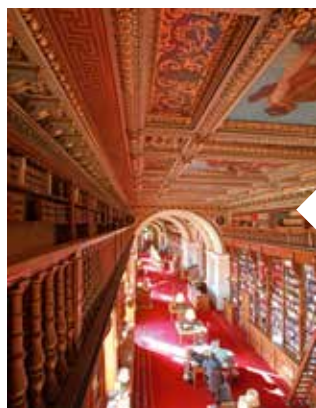
Par ailleurs, deux grands écrans latéraux facilitent le suivi du déroulement des débats en séance publique.

→ **Le saviez-vous ?** Dans la nuit du 27 au 28 octobre 1859, peu après 1 heure du matin, un incendie aux causes inconnues ravagea la toiture du Palais du Luxembourg. Cet incendie eut pour conséquence la création d'un poste de pompiers rattaché au Palais du Luxembourg et la mise en place de rondes de nuit.

## 10 | BIENVENUE AU SÉNAT



Détails de la coupole



### PIÈCE 10



#### BIBLIOTHÈQUE

Réalisée par Alphonse de Gisors.

Les plafonds de la travée Est sont de Louis Antoine Riesener (1808-1878), ceux de la travée Ouest de Camille Roqueplan (1802-1855). Dans la coupole, Delacroix a peint entre 1841 et 1846 les Limbes décrits par Dante dans *La Divine Comédie*, au 4<sup>e</sup> chant de l'Enfer, représentant les grands Hommes de l'Antiquité. Quatre médaillons hexagonaux du même auteur ornent la coupole : la Théologie (Saint-Jérôme), la Philosophie (La Muse d'Aristote), la Poésie (Orphée) et l'Éloquence (Cicéron). Entre la coupole et la fenêtre, dans la voussure, Delacroix a peint Alexandre, après la bataille d'Arbèles, qui fait déposer dans le coffre d'or de Darius les poèmes d'Homère. On remarque également un meuble spécialement réalisé par l'ébéniste Charles Morel pour conserver un exemplaire de *la Description de l'Égypte* réalisée lors de la campagne de Bonaparte.



### PIÈCE 11

#### BUREAU DE QUESTEUR

Aménagée par Alphonse de Gisors en même temps que la Bibliothèque, cette pièce était un salon de travail. C'est actuellement le bureau où se tiennent les réunions hebdomadaires du Conseil de Questure, composé des trois Questeurs élus par leurs collègues Sénateurs et Sénatrices pour diriger l'administration du Sénat et gérer son budget.

### PIÈCE 12

#### CABINET DE DÉPART

Ancien « cabinet doré » ou « des mariages Médicis », actuellement réservé au Président de Séance, qui part de ce Cabinet pour rejoindre la Salle des Séances.

### PIÈCE 13

#### SALON DES MESSAGERS D'ÉTAT

Antichambre du temps de Marie de Médicis, cette salle a été transformée par Chalgrin en Salon des Messagers d'État de l'Empire (intermédiaires entre les pouvoirs publics, portant les lois et actes officiels).



**PIÈCE 14**

**CHAMBRE DE LA REINE**

Cette pièce fut la chambre à coucher d'apparat de Marie de Médicis. C'est probablement dans cette salle que se déroula le premier acte de la « Journée des dupes ».

—  
**LA « JOURNÉE DES DUPES »**

C'est ici qu'a eu lieu, selon toute vraisemblance, une de ces journées fondatrices de l'Histoire de France, connue sous l'appellation de « Journée des dupes ». Le 10 ou le 11 novembre 1630, deux personnalités s'affrontent sous l'arbitrage du jeune roi Louis XIII : d'un côté, la reine mère, Marie de Médicis, régente jusqu'en 1615, veut mener une politique de bonne intelligence avec les puissances catholiques ; de l'autre, la ligne, défendue par Richelieu, pousse le roi à soutenir leurs adversaires protestants et à ne pas s'embarrasser de considérations familiales en faisant la guerre à son beau-père, le roi d'Espagne, et à son beau-frère, le duc de Savoie.

Marie de Médicis convoque en son Palais le roi pour lui demander le renvoi de Richelieu. Mais celui-ci, informé par ses agents de l'entrevue, s'introduit dans le Palais par une porte dérobée et réussit à pénétrer dans la pièce. Marie réagit violemment. Le cardinal se jette à ses pieds en l'assurant de sa loyauté. Louis XIII demande au cardinal de sortir et d'attendre ses ordres.

Marie triomphe ouvertement. De son côté, le cardinal est persuadé qu'il a perdu, allant jusqu'à brûler ses papiers et expédier ses objets les plus précieux vers Le Havre. Entre-temps, Louis XIII est parti à Versailles. Il y convoque Richelieu auquel il déclare : « Monsieur le cardinal, vous avez toute ma confiance, je suis plus obligé à mon État qu'à ma mère ». Les partisans de la reine mère, qui ne prirent conscience que le lendemain du renversement de situation, seront écartés voire pour certains exécutés tel Louis de Marillac. Marie elle-même sera conduite à choisir l'exil.

**PIÈCE 15**



**ESCALIER D'HONNEUR**

Construit par Chalgrin (entre 1800 et 1803) aux dépens de la galerie des Rubens, dont les 24 toiles retraçant la vie de Marie de Médicis sont maintenant au Louvre. Voûte décorée de rosaces et caissons. Au-dessus des portes, bas-reliefs en pierre représentant des Victoires. Les parois latérales sont ornées de dix verdure.



# L'HÔTEL DE LA PRÉSIDENTIE OU LE PETIT LUXEMBOURG



Bâti vers le milieu du XVI<sup>e</sup> siècle, cet hôtel fut acquis en 1570 par François de Luxembourg, duc de Piney, Pair de France, et vendu en 1612 à la Régente Marie de Médicis, qui construisit à proximité son Palais. Le Duc François de Luxembourg a laissé son nom à ces deux bâtiments et l'usage est resté d'appeler l'ancien hôtel « Petit Luxembourg », pour le distinguer du Palais lui-même. L'hôtel fut ensuite donné en 1627 au Cardinal de Richelieu, qui le légua en 1639 à sa nièce.

Passé un temps par héritage en 1674 à la famille des Condé, le Petit Luxembourg fut agrandi et redécoré par Germain Boffrand entre 1709 et 1713. Il accueillit ensuite le Comte de Provence, frère de Louis XVI et futur Louis XVIII, puis fut habité par quatre Directeurs au temps du Directoire, dont Sieyès, chez qui se prépara le coup d'État du 18 Brumaire an VIII (9 novembre 1799).

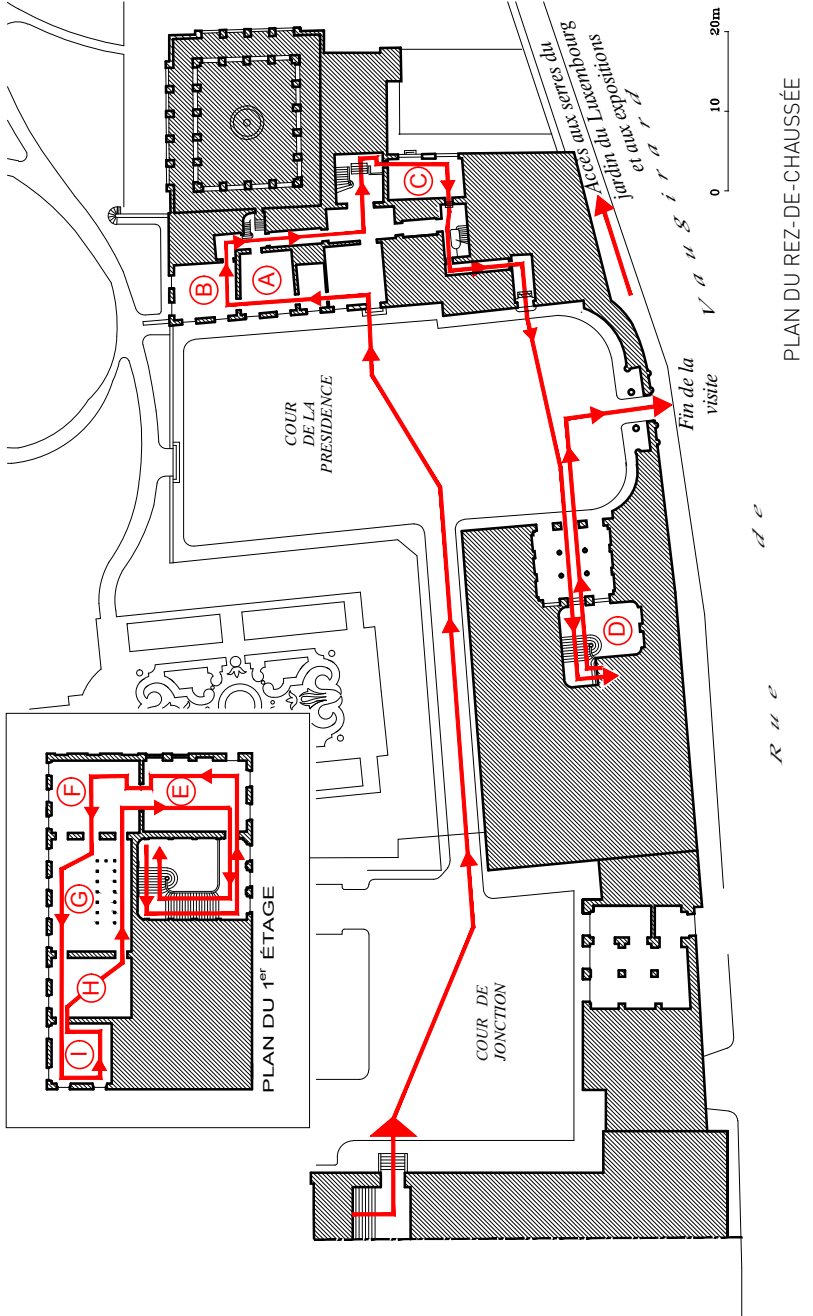
Au lendemain de ce coup d'État, Bonaparte et Joséphine s'y installèrent. La Constitution de l'an VIII y fut rédigée. Le Sénat Conservateur y siégea ensuite de 1800 à 1804 en attendant de s'installer au Grand Luxembourg.

En 1825, Le Petit Luxembourg fut cédé au roi Charles X pour y loger le Président de la Chambre des Pairs, seconde Chambre du Parlement instituée en 1814. L'hôtel conserva cette affectation jusqu'à nos jours, à l'exception de trois périodes. En 1848, il servit de résidence au Vice-président de la République et au Tribunal des conflits, puis en 1871-1879, au Préfet de la Seine, après l'incendie de l'Hôtel de Ville. De 1940 à 1944, il fut occupé par le Chef d'état-major de la Luftwaffe pour l'Ouest de l'Europe. Après la guerre, le Petit Luxembourg redevint la résidence des Présidents de la Haute Assemblée, Conseil de la République de 1946 à 1958 puis Sénat sous la V<sup>e</sup> République à partir de 1958.



# HÔTEL DE LA PRÉSIDENTE OU PETIT LUXEMBOURG

JOURNÉES EUROPÉENNES DU PATRIMOINE 2022

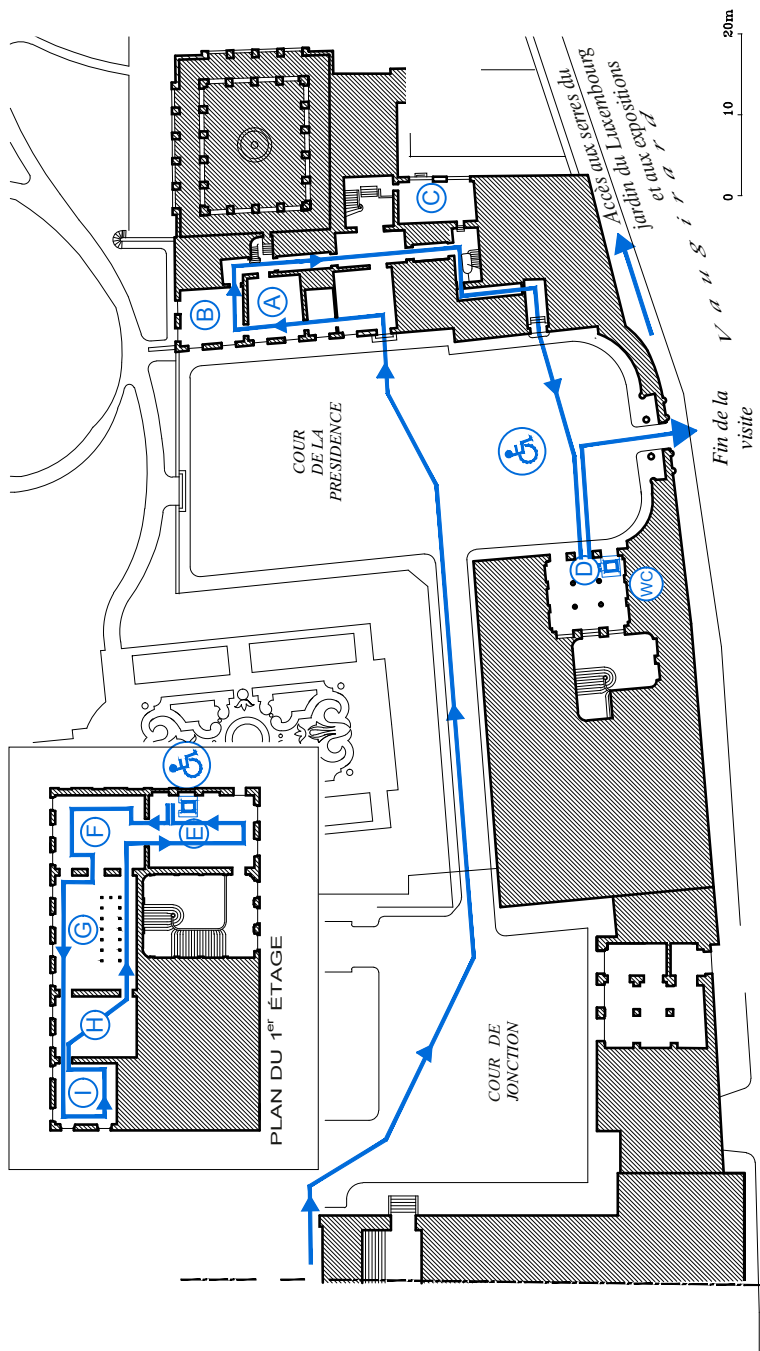


PLAN DU REZ-DE-CHAUSSÉE

# HÔTEL DE LA PRÉSIDENTE OU PETIT LUXEMBOURG

JOURNÉES EUROPÉENNES DU PATRIMOINE 2022

— PARCOURS POUR PERSONNES À MOBILITÉ RÉDUITE —



# BÂTIMENT DE GAUCHE (OUEST)

**CE BÂTIMENT, CONSTRUIT PAR BOFFRAND À LA PLACE DES ANCIENS COMMUNS DU XVII<sup>e</sup> SIÈCLE, ABRITE AUJOURD'HUI LES BUREAUX DE LA PRÉSIDENTE.**

## PIÈCE A

### BUREAU DU DIRECTEUR DE CABINET

Trois tableaux décorent cette pièce, dont *Jet d'eau aux tuileries* de Gaston de La Touche, dépôt du Musée d'Orsay.



## PIÈCE B

### BUREAU DE M. GÉRARD LARCHER, PRÉSIDENT DU SÉNAT

Premier Consul, Bonaparte y eut probablement son cabinet de travail du 19 brumaire an VIII (10 novembre 1799) au 19 février 1800. Décor début du XIX<sup>e</sup> siècle.

- Mobilier d'époque ou de style « Empire »
- Peintures : *Un prédicateur dans les ruines* (1743) par Giovanni Paolo Pannini (1691-1765), en dépôt du Musée du Louvre. *Le Champignon* (ancien poste des surveillants du Jardin du Luxembourg) (1902) par Albert Marquet (1875-1947).

## PIÈCE C

### CHAPELLE DE LA REINE

En 1625, Marie de Médicis installa à proximité de l'hôtel la congrégation des « Filles du Calvaire ». Certains de ces bâtiments furent détruits en 1844.

De 1845 à 1854, l'architecte Alphonse de Gisors recréa dans l'un des bas-côtés de l'ancienne église une chapelle au décor d'inspiration baroque.



## BÂTIMENT DE DROITE (EST)

**CE BÂTIMENT EST L'ANCIEN HÔTEL DU DUC FRANÇOIS DE LUXEMBOURG, REMANIÉ PAR BOFFRAND (1667-1754). IL EST UTILISÉ AUJOURD'HUI POUR LES RÉCEPTIONS OFFICIELLES.**

### PIÈCE D

#### ESCALIER DE BOFFRAND

Escalier monumental revêtu d'une balustrade de pierre dont le dessin est repris dans les arcades hautes tapissées de miroirs.



### PIÈCE E

#### SALON DES HUISSIERS

Décor repris au XIX<sup>e</sup> siècle. Tapisseries de la Manufacture des Gobelins, série *Les Vents du Jardin* de l'artiste Jacques Despierre, symbolisant l'Automne, le Printemps et l'Été.

### PIÈCE F

#### SALON DES TAPISSERIES

Ce salon tire son nom de son précédent décor, composé de plusieurs tapisseries de la tenture des *Triumphes des Dieux* dont il reste un exemplaire. Trois tableaux de Jean-François Hue (1751-1823) représentant le port de Lorient, ainsi que le port et la rade de Brest, en dépôt du Musée du Louvre.

### PIÈCE G

#### GRAND SALON

Décor de Boissier repris au XIX<sup>e</sup> siècle. Sous le plafond voûté, corniche ornée d'une frise d'arabesques. Les dessus-de-porte figurant les Quatre Saisons ont été peints par Louis de Boullogne (1654-1733). Meubles et lustres du XIX<sup>e</sup> siècle.

### PIÈCE H

#### SALON POURPRE

Ancienne chambre à coucher des Bourbon-Condé et de la Comtesse de Provence. Deux portraits en dépôt de Versailles, représentant le Maréchal Catinat, en extérieur, par le peintre Pierre-Jules Jolivet, et le Comte Dejean, par Henry Serrur

### PIÈCE I

#### SALON NAPOLÉON

Décor de Boissier repris sous le Second Empire. Portrait de Napoléon en costume de sacre. Au mur, table en marbre reproduisant une lettre de Napoléon aux Sénateurs





# LE SÉNAT



Le Sénat forme, avec l'Assemblée nationale, **le Parlement**.

Les Sénateurs examinent **les projets de loi** que le Gouvernement leur soumet. Ils peuvent également déposer et examiner des **propositions de loi**.

Les Sénateurs **contrôlent aussi l'action du Gouvernement** et vérifient que les lois votées sont bien appliquées. Ils évaluent également les politiques publiques.

Le Sénat représente les collectivités territoriales.

Il est le garant de la **continuité** des institutions. En effet, il n'est pas renouvelé intégralement mais **par moitié** tous les trois ans. En outre, à la différence de l'Assemblée nationale, **il ne peut pas être dissous**. Enfin, le Président du Sénat assure **l'intérim** en cas de vacance ou d'empêchement de la Présidence de la République.



## JOURNÉES EUROPÉENNES DU PATRIMOINE AU SÉNAT

Rejoignez le Sénat sur :



**Facebook :**

[facebook.com/senat.fr](https://facebook.com/senat.fr)



**Twitter**

[twitter.com/Senat](https://twitter.com/Senat)



**Twitter Jardin**

[twitter.com/JardinLuco](https://twitter.com/JardinLuco)



**Instagram**

[instagram.com/Senat\\_fr](https://instagram.com/Senat_fr)



**LinkedIn**

[linkedin.com/company/senat](https://linkedin.com/company/senat)



**YouTube :**

[youtube.com/senat](https://youtube.com/senat)

Partagez vos plus beaux souvenirs des Journées européennes du Patrimoine au Sénat avec le mot-dièse **#JEPSénat**

# VISITE DES SERRES DU LUXEMBOURG



Le Jardin du Luxembourg est administré et entretenu par le Sénat. Créé au début du XVII<sup>e</sup> siècle par Marie de Médicis, il est réputé de longue date pour son savoir-faire horticole et ses collections. Il recèle par exemple un jardin fruitier de pommes et de poires anciennes dont les formes taillées peuvent être admirées toute l'année le long de la rue Auguste Comte, non loin du rucher et de la rue d'Assas.

Le Jardin possède également des serres qui, en raison de leur configuration technique, ne sont accessibles au public que de manière très exceptionnelle. Elles recèlent une grande variété de plantes tropicales, dont une célèbre collection d'orchidées. Un laboratoire de culture in vitro complète cet équipement et permet de multiplier les plantes.

Datant du milieu du XIX<sup>e</sup> siècle, la collection d'orchidées comprend aujourd'hui plus de 13 000 plantes. Parmi celles-ci, la collection de *Paphiopedilum*, aussi appelés Sabot-de-Vénus, est particulièrement remarquable puisqu'elle regroupe les trois quarts des espèces inventoriées, toutes originaires d'Asie du Sud-Est, et quelque 450 hybrides horticoles. Cette partie de la collection est d'ailleurs reconnue Collection Nationale par le Conservatoire des Collections Végétales Spécialisées (CCVS).

À l'occasion des Journées européennes du Patrimoine, ces serres ouvrent exceptionnellement leurs portes au public et mettent en scène une partie de leur richesse végétale. Des ateliers complètent

la promenade et proposent de découvrir des sujets variés comme la lutte biologique, la multiplication des fougères ou le rempotage des orchidées. Un stand présente également la collection fruitière du Jardin ainsi que les cours gratuits proposés par la Conservation des Jardins sur les thèmes de l'arboriculture fruitière et du jardin d'agrément.

## RESTAURATION DE LA FONTAINE MÉDICIS ET DE SES BASSINS



Attaché à la conservation du patrimoine dont il est affectataire, le Sénat a fait restaurer la célèbre Fontaine Médicis, dans le Jardin du Luxembourg, en 2020 et 2021. Après deux années d'importants travaux, cet édifice classé monument historique en 1889 et ses deux bassins ont retrouvé toute leur splendeur.



→ Visites guidées du Jardin :

[https://www.senat.fr/visite/jardin/infos\\_pratiques.html](https://www.senat.fr/visite/jardin/infos_pratiques.html)

→ École d'horticulture :

<https://www.senat.fr/visite/jardin/index.html>

→ Société Centrale d'Apiculture : <https://www.la-sca.net/>

Ouverture exceptionnelle des serres samedi 17 et dimanche 18 septembre 2022 de 10h à 18h (dernière entrée).

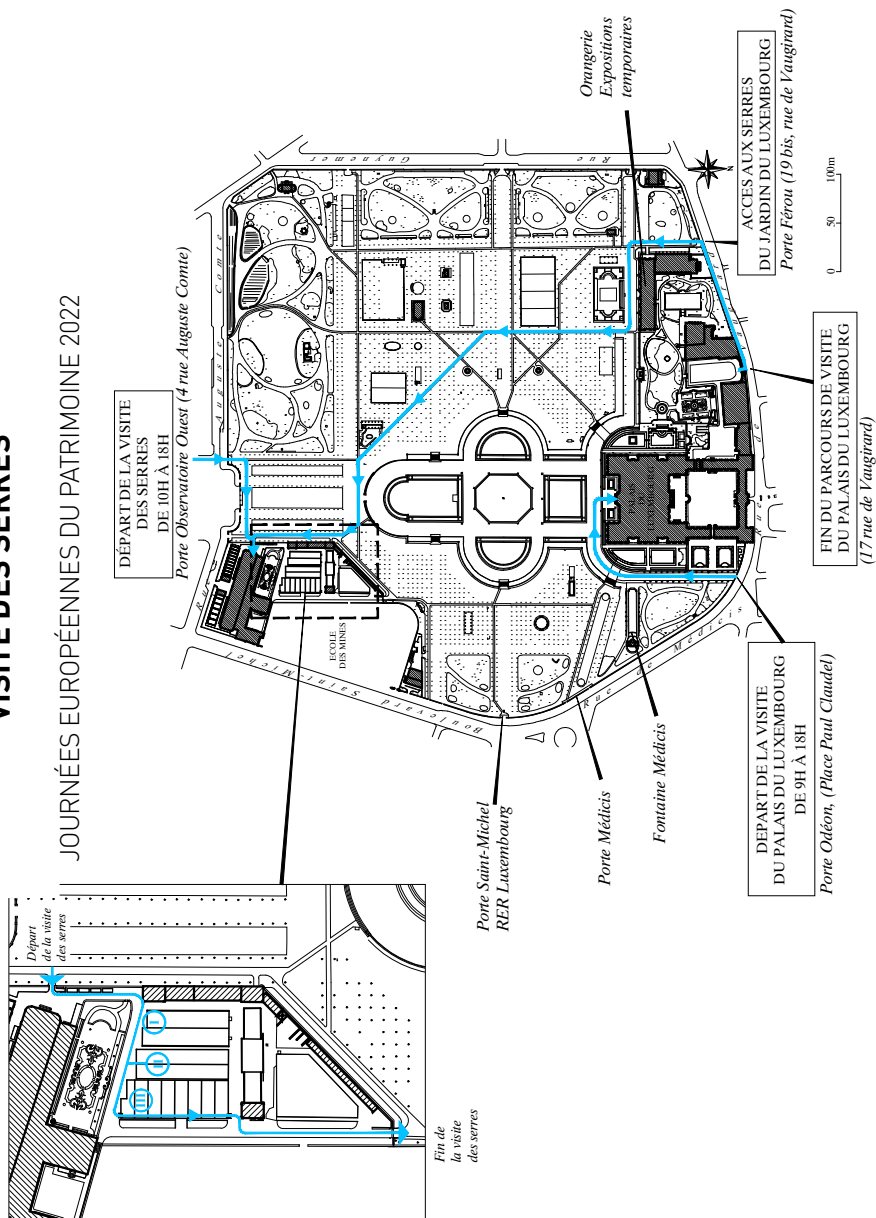


GÉRÉ  
PAR LE SÉNAT



# JARDIN DU LUXEMBOURG VISITE DES SERRES

JOURNÉES EUROPÉENNES DU PATRIMOINE 2022



PLAN DES SERRES

JARDIN DU LUXEMBOURG

→ Connaître et visiter le Palais  
et le Jardin du Luxembourg

<http://www.senat.fr/visite/index.html>



→ S'abonner à la lettre  
d'information du Sénat

[https://www.senat.fr/lettre/senat\\_hebdo.html](https://www.senat.fr/lettre/senat_hebdo.html)



→ Le Sénat recrute par concours  
des fonctionnaires aux profils  
très diversifiés

<http://www.senat.fr/emploi/>



## « Murmures du Palais » : une balade sonore en podcasts

En scannant un QR code dans des pièces du Palais du Luxembourg, vous découvrirez une série de podcasts qui vous plongeront dans l'histoire du Sénat. Une chose à faire : scannez le QR code ! Bonne écoute !



### SÉNAT

15 rue de Vaugirard  
75291 Paris Cedex 06  
Standard : +33 (0)1 42 34 20 00  
<https://www.senat.fr>

